

ARNO

PT

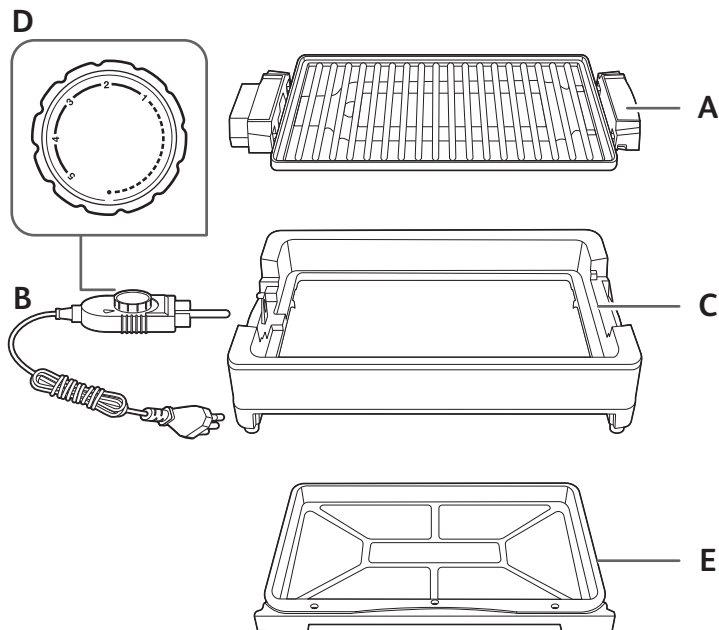
ES



**Churrasqueira Elétrica com
menos fumaça**

www.arno.com.br

APRESENTAÇÃO DO PRODUTO / PRESENTACION DE PRODUCTO



DESCRIÇÃO

PT:

- A** Grelha antiaderente
- B** Cabo de alimentação
- C** Corpo da churrasqueira elétrica
- D** Termostato
- E** Coletor de gordura

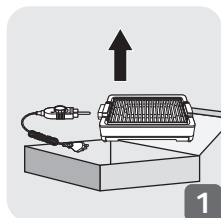
DESCRIPCIÓN

ES:

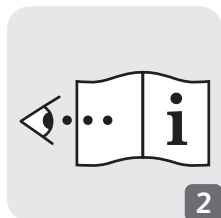
- A** Parrilla antiadherente
- B** Cable de alimentación
- C** Cuerpo de barbacoa eléctrica
- D** Termostato
- E** Recolector gordo

Desembalando o produto/ Desempacando el producto

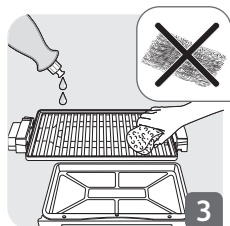
1



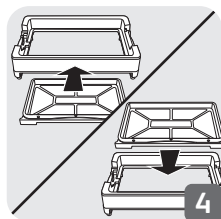
1



2



3



4

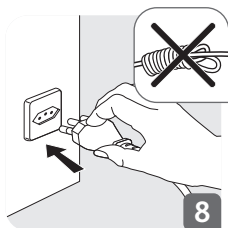
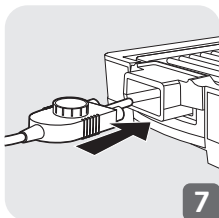
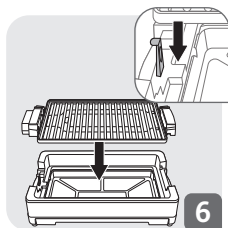


5

- PT:** Retire o produto da caixa.
ES: Retire el producto de la caja.
- PT:** Leia o manual.
ES: Lea el manual.
- PT:** Lave cuidadosamente a grelha antiaderente e o coletor de gordura com água quente e um pouco de detergente, enxague e seque bem. Nunca use utensílio de metal, lâ de aço, pó abrasivo para limpar grelhas ou qualquer material que possa danificar a película antiaderente.
ES: Lave a fondo la rejilla antiadherente y la trampa de grasa con agua caliente y un poco de detergente, enjuague y seque completamente. Nunca use utensilios de metal, lana de acero, polvo abrasivo para limpiar rejillas o cualquier material que pueda dañar la película antiadherente.
- PT:** O coletor de gordura é removível e deve ser posicionado na churrasqueira conforme a orientação acima. Certifique-se de que ele está instalado de maneira correta.
ES: El recolector de grasa es extraíble y debe colocarse en la barbacoa como se indica anteriormente. Asegúrese de que esté instalado correctamente.
- PT:** Nunca utilize carvão vegetal na sua churrasqueira elétrica.
ES: Nunca use carbón en su barbacoa eléctrica.

PRIMEIRO USO/ PRIMER USO

2



6. PT: A grelha antiaderente deve ser posicionada na churrasqueira conforme a orientação acima. Certifique-se de que ela está instalada de maneira correta.

ES: La parrilla antiadherente debe colocarse en la barbacoa según la orientación anterior. Asegúrese de que esté instalado correctamente.

7. PT: Com a grelha já instalada na churrasqueira elétrica, conecte o termostato no produto conforme a orientação acima.

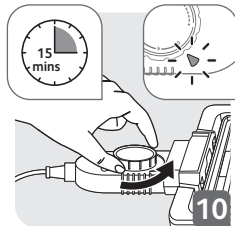
ES: Con la parrilla ya instalada en la barbacoa eléctrica, conecte el termostato al producto según la orientación anterior.

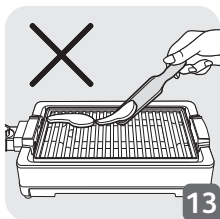
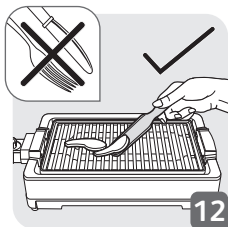
8. PT: Desenrole completamente o cabo de alimentação e plugue na tomada

ES: Desenrolle completamente el cable de alimentación y conéctelo a la toma de corriente.

PRÉ-AQUECIMENTO/ Precalentar

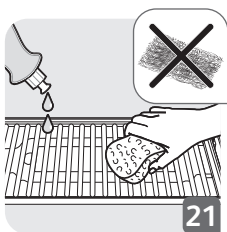
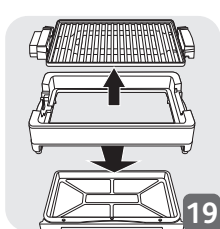
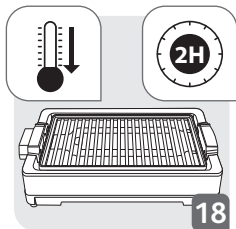
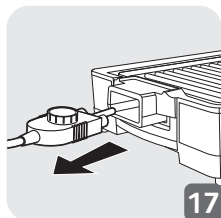
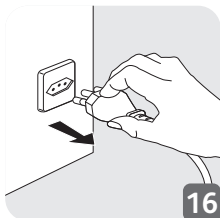
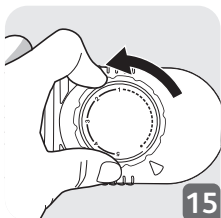
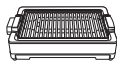
3





- 9. PT:** Com a churrasqueira ainda desligada, adicione água no coletor de gordura até atingir a metade da capacidade da bandeja.
ES: Con la barbacoa todavía apagada, agregue agua al recolector de grasa hasta que alcance la mitad de la capacidad de la sartén.
- 10. PT:** Ao ligar o produto na tomada as luzes de aparelho ligado acenderão e permanecerão ligadas para indicar que o produto está ligado numa tomada. Pré-aqueça a churrasqueira por 15 minutos ajustando os botões do termostato para a posição desejada, até que o indicador luminoso de colocação em funcionamento acenda. Antes de ligar o aparelho certifique-se de que os botões de controle do termostato estão na posição mínima.
ES: Cuando conecta el producto a la toma de corriente, las luces del aparato se encenderán y permanecerán encendidas para indicar que el producto está enchufado. Precaliente la barbacoa durante 15 minutos ajustando las perillas del termostato a la posición deseada hasta que se encienda la luz de puesta en servicio. Antes de encender el aparato, asegúrese de que las perillas de control del termostato estén en la posición mínima.
- 11. PT:** Após os 15 minutos de preaquecimento, a churrasqueira estará pronta para começar a cozinhar.
ES: Después de 15 minutos de precalentamiento, la barbacoa estará lista para comenzar a cocinar.
- 12. PT:** Com a ajuda de uma espátula, coloque os alimentos no centro da grelha. Não utilize garfo ou faca para manusear os alimentos para evitar danos à superfície antiaderente.
ES: Usando una espátula, coloque la comida en el centro de la parrilla. No use un tenedor o cuchillo para manipular alimentos para evitar daños en la superficie antiadherente.
- 13. PT:** Não coloque os alimentos nas laterais da grelha.
ES: No coloque alimentos a los lados de la parrilla.
- 14. PT:** Durante o funcionamento do produto a superfície da grelha ficará quente, portanto, não toque nas peças de metal do aparelho durante o pré-aquecimento ou utilização.
ES: Durante el funcionamiento del producto, la superficie de la parrilla se calentará, por lo que no toque las partes metálicas del aparato durante el precalentamiento o el uso.

4

**LIMPEZA E MANUTENÇÃO/
LIMPIEZA Y MANTENIMIENTO**

- 15. PT:** Quando terminar de cozinhar desligue a churrasqueira, posicione os botões do termostato (D) na posição mínima, ou, "DESLIGADO".
- ES:** Cuando termine de cocinar, apague la barbacoa, ajuste las perillas del termostato (D) a la posición mínima, o «APAGADO».
- 16. PT:** Retire o cabo de alimentação da tomada e deixe o aparelho resfriar por completo antes de manuseá-lo.
- ES:** Desenchufe el cable de alimentación y deje que se enfríe por completo antes de manipularlo.
- 17. PT:** Retire o termostato do corpo da churrasqueira elétrica conforme indica a imagem acima.
- ES:** Retire el termostato del cuerpo de la barbacoa eléctrica como se muestra arriba.
- 18. PT:** Espere aproximadamente 2 horas até que a churrasqueira elétrica esfrie completamente.
- ES:** Espere aproximadamente 2 horas para que la barbacoa eléctrica se enfríe por completo.
- 19. PT:** Retire o coletor de gordura e a grelha antiaderente do corpo da churrasqueira elétrica.
- ES:** Retire el recolector de grasa y la parrilla antiadherente del cuerpo de la barbacoa eléctrica.
- 20. PT:** Descarte a gordura que ficou no coletor em uma lixeira própria. Não jogue o resíduo na pia.
- ES:** Deseche la grasa que queda en el recolector en su propia basura. No arroje los residuos al fregadero.
- 21. PT:** A grelha e o coletor de gordura podem ser lavados com água quente e detergente para lavar louças ou na máquina de lavar louça. Nunca use utensílio de metal, esponja abrasiva ou qualquer material que possa danificar a película antiaderente. Não mergulhe o corpo da churrasqueira elétrica em água ou qualquer outro líquido. Esta deve ser limpa com pano seco ou pouco úmido.
- ES:** La parrilla y la trampa de grasa se pueden lavar con agua caliente y detergente para lavar platos o en el lavavajillas. Nunca use un utensilio de metal, una esponja abrasiva o cualquier material que pueda dañar la película antiadherente. No sumerja el cuerpo de la barbacoa eléctrica en agua o cualquier otro líquido. Debe limpiarse con un paño seco o ligeramente húmedo.

RECOMENDAÇÕES IMPORTANTES E AVISOS PARA UTILIZAR ESTE PRODUTO:

- Você acabou de adquirir um produto ARNO de alta qualidade fabricado com tecnologia de ponta, por isso, obrigado pela sua confiança em nós. Para entender melhor e aproveitar ao máximo todos os recursos do produto em total segurança, **leia as seguintes recomendações e siga as instruções de uso.**
- **Não descarte este manual de instruções.** Guarde-o para quaisquer problemas futuros que possam surgir.

PRECAUÇÕES IMPORTANTES

- A ARNO, atenta à qualidade de seus produtos, também se preocupa com a segurança pessoal de seus consumidores. Portanto, você deve ler estas recomendações e instruções de uso com cuidado antes de usar o produto pela primeira vez. O bom funcionamento do produto, bem como a sua segurança pessoal e a dos outros, depende dessas instruções.
- A. Antes de conectar o plugue na tomada, assegure-se de que a tensão elétrica seja compatível com a indicada no produto (127V ou 220V).

- B. Este dispositivo não se destina a ser operado por meio de um timer externo ou de um sistema de controle remoto.
- C. Este produto foi desenvolvido e é recomendado apenas para uso doméstico, o que não inclui ambientes, tais como: cozinhas comerciais; utilização por profissionais em cozinhas coletivas; clientes em hotéis ou pousadas. Portanto, não se destina aos usos comercial e/ou profissional, que acarretam uma sobrecarga de trabalho contínuo, o que poderá provocar danos e acidentes pessoais. Sua utilização nessas condições acarretará perda da garantia contratual.
- D. É proibido o uso de adaptadores.
- E. Para evitar choques elétricos, nunca use o produto com as mãos molhadas, em superfícies úmidas ou molhadas. Não molhe as partes elétricas do produto e não o mergulhe na água.
- F. É importante que se assegure que, tanto as crianças quanto as pessoas com capacidades físicas, sensoriais ou mentais que se encontrem reduzidas, ou com falta de experiência e conhecimento não utilizem o aparelho, a menos

que estejam sob supervisão de uma pessoa responsável pela sua segurança. Certifique-se também que as crianças não brinquem com o aparelho, nem efetuem tarefas de limpeza e manutenção, sob o risco de causar acidentes graves que podem comprometer a segurança daquele que está manuseando o aparelho e dos demais que estejam próximos.

- G. Em caso de acidente, passe imediatamente a queimadura por água fria e consulte um médico caso seja necessário.
- H. Desconecte o plugue da tomada quando o produto não estiver em uso ou em caso de limpeza, para evitar riscos.
- I. Para limpar a grelha antiaderente e o coletor de gordura, destaque-os conforme indicado nas imagens 4 e 6. Limpe o coletor de gordura com uma esponja húmida e utilize um pano suave úmido para a grelha.
- J. Para sua segurança, não use o produto depois de ter caído ou caso apareçam sinais de mau funcionamento, a fim de evitar riscos. Leve-o para um centro de assistência autorizado da Arno.
- K. A temperatura das superfícies acessíveis pode estar alta quando o aparelho estiver em uso.

- Não toque nas superfícies quentes do aparelho.
- L. O uso de peças ou acessórios que não sejam originais de fábrica pode causar acidentes pessoais, danificar o produto e afetar seu funcionamento e resultará em perda de garantia.
 - M. Quando você conectar ou desconectar o plugue do cabo de alimentação da tomada, verifique se os dedos não estão em contato com os pinos do plugue, para evitar choque elétrico.
 - N. Para evitar sobrecarga elétrica, não conecte outros dispositivos à mesma tomada usando adaptadores ou extensões, evitando assim danos aos componentes do produto e causando acidentes graves. Utilizar uma tomada de 20A; o uso de adaptadores pode causar danos ao plugue, não cobertos pela garantia.
 - O. Se partes do aparelho se incendiarem, nunca tente apagar as chamas com água. Desligue o aparelho da tomada e abafe as chamas com um pano húmido.
 - P. Para evitar o sobreaquecimento do aparelho, não o instale contra a parede.
 - Q. Nunca tente desmontar ou consertar o produto sozinho ou permita que terceiros não autorizados o façam, para que você não

perca a garantia e evite problemas técnicos e acidentes. Leve-o para um centro de assistência autorizado da Arno.

- R. Nunca utilize o produto com o cabo de alimentação danificado, a fim de evitar acidentes, como choque elétrico, curto-circuito ou queimaduras. Para evitar riscos, a aquisição e substituição do cabo de alimentação devem ser feitas na Assistência Autorizada Arno.
- S. Não deixe o cabo de alimentação pendurado na mesa, pia ou balcão ou permita que ele toque superfícies quentes, de modo a não danificar o isolamento e causar problemas técnicos e acidentes.
- T. Nunca transporte o produto pelo cabo de alimentação e não puxe o plugue da tomada pelo cabo de alimentação para garantir que o produto continue funcionando corretamente e evitar acidentes.
- U. Nunca mergulhe o corpo da churrasqueira elétrica ou o respectivo cabo de alimentação dentro de água. Não lavar os componentes eletrônicos (termostato e cabo de alimentação) do produto na máquina de lavar louça.
- V. Nunca manuseie o coletor de gordura quando o

aparelho estiver quente. Se o coletor de gordura ficar cheio enquanto cozinha os alimentos, deixe o aparelho resfriar antes de descartar o material.

- W. Não limpe o corpo da churrasqueira ou o termostato com um pano ou uma esponja molhada. Esprema bem o pano ou esponja até que não caia água.
- X. Não deixe o produto funcionando ou conectado à tomada quando estiver longe dele, mesmo por alguns momentos e principalmente quando crianças estiverem por perto. Recomenda-se que as crianças sejam supervisionadas para garantir que elas não se acidentem com o produto.
- Y. Nunca coloque folha de papel alumínio ou qualquer outro objeto entre a grelha e os alimentos. Não cozinhe alimentos envolvidos em papel alumínio.

Problemas	Possíveis soluções
Nenhum indicador luminoso ligado.	Verifique a ligação à rede elétrica Se o problema persistir, tente ligar a unidade a uma tomada diferente.
O indicador luminoso de aparelho está desligado.	O indicador luminoso de aparelho pronto liga quando o aparelho atingir a temperatura selecionada. Isto pode levar 6 a 10 minutos.
Os seus alimentos não estão devidamente cozidos.	Certifique-se de que o indicador luminoso de aparelho pronto está ligado quando adicionar alimentos. Coloque o botão do termostato na posição máxima (dourar), se ainda não for o caso.
O seu grelhador com menos fumaça da ARNO está produzindo mais fumaça do que o habitual.	A quantidade de fumaça depende da gordura ou dos óleos existentes nos ingredientes que estiver a cozinhar. Para evitar um fumaça excessivo durante a confeção, você pode: <ul style="list-style-type: none"> • Retirar o excesso de gordura. • Evitar cozinhar ingredientes com marinada ou molhos em excesso. • Certificar-se de que limpou as placas corretamente antes da utilização. Também pode limpá-las entre cada ciclo para retirar a gordura residual e migalhas.

Dicas

Especialmente para a carne: Os resultados de preparo podem variar, dependendo da origem, corte e qualidade do alimento cozinhado. Os programas foram definidos e testados para alimentos de alta qualidade. Do mesmo modo, a espessura da carne tem de ser tida em conta durante a confeção. Alimentos mais espessos do que 3,50 cm não podem ser preparados neste produto.

O seu aparelho ainda não funciona? Contacte um Serviço de Assistência Técnica autorizado (consulte a lista no folheto do aparelho).

DICAS DE USO

- Aumente ou diminua a temperatura de preparo de acordo com as suas preferências e a natureza dos alimentos a serem preparados (quantidade, espessura, etc.).
- Espere que o indicador luminoso de funcionamento acenda: Isto indica que o grelhador atingiu a temperatura de preparo desejada.
- Para melhores resultados e para evitar que os alimentos grudem, certifique-se de que a grelha antiaderente esteja sempre limpa.

PT

Alimento	Definições de Temperatura	Tempo
Bife	Máx	12-15 minutos (6-8 minutos de cada lado)
Escalope (carne, frango, peru)	Máx	12-15 minutos (6-8 minutos de cada lado)
Salsichas	4/Máx	10-15 minutos
Bacon	Máx	4 minutos (2 minutos de cada lado)
Cogumelos	3	7-10 minutos
Vegetais fatiados	2	8-15 minutos
Filetes de peixe	3	10 minutos (5 minutos de cada lado)

ARNO GARANTIA LIMITADA



www.arno.com.br

Este aparelho é reparável pela ARNO, durante e após o período de garantia.

Acessórios, consumíveis e peças de substituição podem ser adquiridos diretamente pelo consumidor final, caso estejam disponíveis localmente, tal como indicado no site da ARNO www.arno.com.br

Garantia

Este aparelho é garantido pela ARNO, nos países mencionados na lista de Garantia ARNO anexa, contra qualquer defeito de fabricação ou nos materiais, durante o período **12 meses a partir da data de compra em Brasil (legal de 3 meses e contratual de 9 meses)**. A Garantia dada pela ARNO enquanto fabricante, é um benefício adicional que não afeta os direitos legais do consumidor. A Garantia do fabricante cobre todos os custos inerentes à restituição do artigo defeituoso de forma a ficar em conformidade com as suas especificações de origem, mediante reparação ou substituição de qualquer peça defeituosa, e à mão-de-obra necessária. Sendo opção da ARNO proceder à troca dum aparelho defeituoso por um equivalente ou superior em vez da sua reparação. A única obrigação da ARNO limita-se à substituição ou reparação do aparelho.

Condições e exclusões

A garantia ARNO apenas se aplica durante o período de 12 meses (legal de 3 meses e 9 meses contratual), e é válida apenas mediante apresentação da prova de compra. O aparelho pode ser entregue diretamente num Serviço de Assistência Técnica autorizada ou ser devidamente embalado e enviado por correio registado para um Serviço de Assistência Técnica autorizado. A lista completa dos Serviços de Assistência Técnica autorizados em cada país, encontra-se disponível no site da ARNO (www.arno.com.br) ou pode também ser obtida ligando para o número do Clube do Consumidor indicado na Lista de Países.

A ARNO não tem obrigação de proceder à reparação ou substituição do aparelho caso não seja acompanhado por uma prova de compra válida.

Esta garantia não abrange danos que sejam resultantes de má utilização, negligência, não cumprimento das instruções ARNO, utilização com corrente ou voltagem diferente da indicada na placa de dados do aparelho, modificação ou reparação não autorizada do aparelho. Também não cobre o desgaste natural do aparelho, nem manutenção ou substituição de consumíveis, nem:

- Utilização de certos tipos de água ou produtos não adequados
- Calcário (a descalcificação do aparelho deve ser feita de acordo com as instruções mencionadas no manual)
- Entrada de água, pó ou insetos no interior do aparelho (exceto nos aparelhos concebidos com características especificamente concebidas para os insetos)
- Danos mecânicos, sobrecarga
- Danos ou avarias devido à utilização duma voltagem não adequada
- Acidentes incluindo fogo, inundação, raios, trovoadas ...
- Utilização profissional ou comercial
- Danos das partes de vidro ou porcelana do aparelho
- Substituição dos consumíveis

Esta garantia não se aplica a aparelhos que tenham sido modificados, nem a danos derivados da utilização ou manutenção incorreta, embalagem defeituosa ou danos durante o transporte.

A garantia ARNO apenas se aplica a aparelhos adquiridos num dos países constantes da Lista de Países, e utilizados apenas para uso doméstico. Em caso de utilização do aparelho num país diferente daquele em que foi comprado:

- a) A garantia ARNO não se aplica em caso de não conformidade do produto adquirido com as normas do país, tais como voltagem, frequência, potência de corrente ou outras especificações técnicas
- b) O processo de reparação dos produtos adquiridos fora do país de utilização pode ser mais demorado caso o artigo em questão não seja comercializado pela ARNO localmente
- c) No caso de o aparelho não ter reparação no país em que está a ser utilizado, a garantia ARNO limita-se à substituição por um aparelho equivalente ou por um aparelho com valor semelhante, **sempre que possível**.

Direitos dos Consumidores

A garantia ARNO não afeta os direitos legais dos consumidores, e os seus direitos não podem ser excluídos nem limitados, nem o direito de reclamar junto da loja onde adquiriu o aparelho. Esta garantia confere aos consumidores direitos legais específicos, e o consumidor pode também ter outros direitos legais que podem variar consoante a região ou país. Fica ao critério do consumidor poder reivindicar estes direitos.

Data da compra:..... Carimbo do revendedor:.....

Nome do Produto:.....

Nome e endereço do revendedor:.....

.....

RECOMENDACIONES Y ADVERTENCIAS IMPORTANTES PARA EL USO DE ESTE PRODUCTO:

- Acaba de comprar un producto ARNO de alta calidad fabricado con la última tecnología, así que gracias por confiar en nosotros. Para comprender mejor y aprovechar al máximo todas las características del producto con total seguridad, **lea las siguientes recomendaciones y siga las instrucciones de uso.**
- **No deseche este manual de instrucciones.** Guárdelo para cualquier problema futuro que pueda surgir.

PRECAUCIONES IMPORTANTES

- ARNO, atento a la calidad de sus productos, también se preocupa por la seguridad personal de sus consumidores. Por lo tanto, debe leer estas recomendaciones e instrucciones de uso detenidamente antes de usar el producto por primera vez. El funcionamiento adecuado del producto, así como su seguridad personal y la de los demás depende de estas instrucciones.
- A. Antes de enchufarlo, asegúrese de que el voltaje eléctrico coincida con la clasificación del producto (127V o 220V).
 - B. Este dispositivo no está diseñado para funcionar

con un temporizador externo o un sistema de control remoto.

- C. Este producto fue desarrollado y se recomienda solo para uso doméstico, que no incluye entornos tales como: cocinas comerciales; uso por profesionales en cocinas colectivas; clientes en hoteles o posadas. Por lo tanto, no está destinado a usos comerciales y / o profesionales, lo que resulta en una sobrecarga continua de trabajo, lo que puede causar lesiones personales y accidentes. El uso en estas condiciones dará como resultado la pérdida de la garantía contractual.
- D. El uso de adaptadores está prohibido.
- E. Para evitar descargas eléctricas, nunca use el producto con las manos mojadas, en superficies húmedas o mojadas. No moje las partes eléctricas del producto y no lo sumerja en agua.
- F. Es importante asegurarse de que tanto los niños como las personas con capacidades físicas, sensoriales o mentales reducidas o con falta de experiencia y conocimiento no utilicen el aparato a menos que estén bajo la supervisión de una persona responsable de su seguridad. . Además, asegúrese de que los niños no jueguen con el electrodoméstico ni realicen

tareas de limpieza y mantenimiento, ya que pueden causar accidentes graves que pueden comprometer la seguridad de la persona que maneja el electrodoméstico y otras personas cercanas.

- G. En caso de accidente, enjuague la quemadura inmediatamente con agua fría y consulte a un médico si es necesario.
- H. Desenchufe el cable de alimentación cuando el producto no esté en uso o cuando lo limpie para evitar arañazos.
- I. Para limpiar la rejilla antiadherente y la trampa de grasa, retírelos como se muestra en las imágenes 4 y 6. Limpie la trampa de grasa con una esponja húmeda y use un paño de rejilla húmedo suave.
- J. Para su seguridad, no use el producto después de que se haya caído o si aparecen signos de mal funcionamiento para evitar un peligro. Llévelo a un centro de servicio Arno autorizado.
- K. La temperatura de las superficies accesibles puede ser alta cuando el aparato está en uso. No toque las superficies calientes del aparato.

- L. El uso de piezas o accesorios no originales puede causar lesiones personales, daños al producto y afectar su funcionamiento y anulará su garantía.
- M. Cuando conecte o desenchufe el cable de alimentación, asegúrese de que sus dedos no estén en contacto con las clavijas del enchufe para evitar descargas eléctricas.
- N. Para evitar una sobrecarga eléctrica, no conecte otros dispositivos a la misma toma de corriente con adaptadores o extensiones, ya que esto puede dañar los componentes del producto y causar lesiones graves. Use un enchufe de 20A; El uso de adaptadores puede causar daños al enchufe que no están cubiertos por la garantía.
- O. Si se incendian partes del aparato, nunca intente apagar las llamas con agua. Desenchufe el aparato y cubra las llamas con un paño húmedo.
- P. que Para evitar el sobrecalentamiento del aparato, no lo instale contra la pared.
- Q. Nunca intente desarmar o reparar el producto usted mismo ni permita que terceros no autorizados lo hagan, para que no pierda

la garantía y evite problemas técnicos y accidentes. Llévelo a un centro de servicio Arno autorizado.

- R. Nunca use el producto con un cable de alimentación dañado para evitar accidentes como descargas eléctricas, cortocircuitos o quemaduras. Para evitar riesgos, la compra y el reemplazo del cable de alimentación deben realizarse a través del Servicio autorizado de Arno.
- S. No permita que el cable de alimentación cuelgue sobre la mesa, el fregadero o el mostrador, ni permita que toque superficies calientes, ya que esto dañará el aislamiento y causará problemas técnicos y accidentes.
- T. Nunca transporte el producto por el cable de alimentación y no tire del enchufe de la toma de corriente por el cable de alimentación para asegurarse de que el producto continúa funcionando correctamente y para evitar accidentes.
- U. Nunca sumerja el cuerpo de la barbacoa eléctrica o su cable de alimentación en agua. No lave la electrónica (termostato y cable de alimentación) del producto en el lavavajillas.

- V. Nunca manipule el recolector de grasa cuando el aparato esté caliente. Si el recolector de grasa se llena mientras cocina los alimentos, deje que el aparato se enfríe antes de desechar el material.
- W. No limpie el cuerpo de la barbacoa ni el termostato con un paño o esponja húmedos. Apriete bien el paño o la esponja hasta que no caiga agua.
- X. No deje el producto funcionando o enchufado mientras esté lejos de él, incluso por unos momentos y especialmente cuando hay niños cerca. Se recomienda que los niños sean supervisados para asegurarse de que no causen accidentes al producto.
- Y. Nunca coloque papel de aluminio ni ningún otro objeto entre la parrilla y la comida. No cocine alimentos envueltos en papel de aluminio.

RESOLUCIÓN DE PROBLEMAS

Problemas	Posibles soluciones
La luz del indicador no se enciende.	Compruebe la conexión del enchufe de la toma de corriente Eléctrico. Si el problema persiste, conecte el aparato a otra toma de corriente diferente.
La luz del indicador de preparado está apagada.	La luz del indicador de preparado se enciende cuando el aparato alcanza la temperatura programada. Esto puede tardar entre 6 y 10 minutos.
Sus alimentos no están cocidos adecuadamente.	Compruebe que la luz del indicador de preparado está encendida cuando ponga los alimentos. Ponga el control del termostato en su posición máxima (sellar), si este no fuera el caso.
Su grill ARNO con menos humo produce más humo del normal.	La cantidad de humo depende del contenido de grasa o aceite de los ingredientes que esté cocinando. Para evitar que se produzca demasiado humo durante la cocción, puede hacer lo siguiente: <ul style="list-style-type: none">• Recortar el exceso de grasa• Evitar cocinar ingredientes con demasiado aderezo o salsa.• Asegúrese de limpiar bien las parrillas antes de usarlas. También puede limpiarlas entre ciclos de cocción para retirar restos de grasa o migas.

ES

Consejos

Especialmente para carnes: Los resultados de cocción pueden variar dependiendo del origen, el corte y la calidad de los alimentos que se cocinan. Los programas se han ajustado y comprobado para alimentos de buena calidad. Del mismo modo, el grosor de la carne debe tenerse en cuenta durante la cocción. La carne con un grosor superior a 3,5 cm no se puede preparar con este aparato.

¿Su aparato no funciona? Contacte a un Centro de Servicio Autorizado.
(Consulte la lista en el folleto del aparato)

Consejos de uso

- Aumente o disminuya la temperatura de preparación según sus preferencias y la naturaleza de los alimentos a preparar (cantidad, grosor, etc.).
- Espere a que se encienda la luz de puesta en marcha: Esto indica que la parrilla ha alcanzado la temperatura de cocción deseada.
- Para obtener mejores resultados y evitar que se peguen los alimentos, asegúrese de que la parrilla antiadherente esté limpia.

Alimentos	Configuración de temperatura	Tiempo
Filete	Máx.	12-15 minutos (6-8 min. por lado)
Chuleta (carne, pollo, pavo)	Máx.	12-15 minutos (6-8 min. por lado)
Salchichas	4/Máx.	10-15 minutos
Tocino	Máx.	12-15 minutos (2 min. por lado)
Champiñones	3	7-10 minutos
Verduras troceadas	2	8-15 minutos
Filete de pescado	3	10 minutos (5 min. por lado)

ARNO GARANTÍA LIMITADA



www.arno.com.br

Este producto **es reparable** por ARNO durante y después del periodo de garantía.

Los accesorios, consumibles y componentes reemplazables por el usuario final, caso de estar disponibles localmente, pueden ser adquiridos tal y como se describe en la página web de ARNO www.arno.com.br

La garantía

Este es un producto garantizado por ARNO en los países mencionados en la lista de Garantía ARNO adjunta, contra defectos de fabricación o en los materiales durante 1 año a partir de la fecha de compra.

La garantía que ARNO emite como fabricante es una ventaja adicional que no afecta a los derechos legales del consumidor.

La garantía del fabricante cubre todos los costes de restitución del producto defectuoso, de forma que se ajuste a sus especificaciones originales, ya sea mediante su reparación o la sustitución de los componentes defectuosos y la mano de obra necesaria. A criterio de ARNO, se podrá sustituir el producto defectuoso por un equivalente o superior en lugar de repararlo podrá sustituir el producto defectuoso, en lugar de repararlo. La reparación o sustitución del producto es la única obligación de ARNO y la única y exclusiva solución facilitada al cliente en virtud de la presente garantía.

Condiciones y exclusiones

La garantía ARNO únicamente será de aplicación durante 1 año, y será válida solamente cuando vaya acompañada de una prueba de compra. Se puede llevar el producto en persona directamente a un Servicio Post-venta autorizado, o embalarlo adecuadamente y enviarlo, por correo certificado (o envío postal equivalente), a un Servicio Post-venta autorizado de ARNO. La dirección completa de los Servicios Post-venta autorizados en cada país puede obtenerse en la página web de ARNO (www.arno.com.br) o llamando al número de teléfono del país en cuestión indicado en la Lista de Países, en el que le proporcionarán la dirección de correo.

ARNO no estará obligada a reparar o sustituir productos que no vayan acompañados de una prueba de compra válida.

Esta garantía no cubrirá los daños que puedan producirse como resultado de usos incorrectos, negligencia, inobservancia de las instrucciones de ARNO, conexión a corrientes o voltajes distintos de los impresos en el producto, o una modificación o reparación no autorizada del producto. Tampoco cubre el uso y desgaste habitual, el mantenimiento o sustitución de consumibles, ni lo siguiente:

- La utilización de un tipo de agua o cualquier otro producto inadecuado
- La calcificación (las descalcificaciones deberán realizarse con arreglo a las instrucciones de uso)
- El acceso de agua, polvo o insectos dentro del producto (excluyendo los aparatos con características específicamente diseñadas para insectos)
- Daños mecánicos, sobrecarga
- Uso profesional o comercial
- Daños o malos resultados debidos a un voltaje o frecuencia equivocados
- Accidentes, incluidos incendios, inundaciones, rayos, etc.
- Daños en los materiales de vidrio o porcelana del producto

Esta garantía no se aplica a productos que hayan sido manipulados, ni en el caso de daños ocasionados por un uso o mantenimiento indebidos, un embalaje inadecuado por parte del consumidor o por una manipulación incorrecta del transportista.

La garantía ARNO se aplica únicamente a productos adquiridos en uno de los países relacionados, y destinados exclusivamente a uso doméstico en uno de los países indicados en la Lista de Países. Cuando un producto sea adquirido en un país incluido en la Lista y posteriormente se utilice en otro país incluido en la Lista:

- La garantía ARNO no se aplica en caso de no conformidad del producto adquirido con las especificaciones locales, tales como el voltaje, la frecuencia, las tomas de corriente u otras especificaciones técnicas locales.
- El proceso de reparación para productos adquiridos fuera del país de uso puede precisar de un plazo mayor si ARNO no comercializa localmente el producto.
- En los casos en los que el producto no sea susceptible de reparación en el país de utilización, la garantía ARNO se limitará a la sustitución por un producto similar o un producto alternativo de precio similar, siempre que sea posible.

Derechos legales de los consumidores

La garantía ARNO no afecta a los derechos legales de los consumidores ni a derechos que no puedan ser excluidos o restringidos, ni a los derechos que el consumidor tenga frente al comerciante minorista que le vendió el producto. Esta garantía proporciona al consumidor derechos legales específicos, y el consumidor también podrá tener otros derechos legales que varían de una región a otra o de un país a otro. El consumidor ejercerá esos derechos a su criterio.

Fecha de compra:..... Sello del Distribuidor:.....


Referencia del Producto:.....

Nombre y dirección de almacén:.....

.....

ES

ARNO LIMITED GUARANTEE - COUNTRY LIST

		
BOLIVIA	Weidling Av. Santos Dumont 3er anillo, casillia de correos 2062 Santa Cruz	(591) 355-6424
BRASIL BRAZIL	Avenida Industrial Alda Bernardes de Faria de Silva nº 1881 – Galpão 1 BL até 6 BL e 9 BL até 11 BL – Itatiaia Itatiaia/RJ Cep : 27537-000	(11) 2060 9777
PARAGUAY	N.G.O. Rca. Dominicana y Via Ferrea Asuncion	(595) 21 288 00 00
URUGUAY	Carrau Av Damaso Antonio Larranaga,3444 Montevideo	(598) 2508 6751

PT p. 1 – 9

ES p. 10 – 19